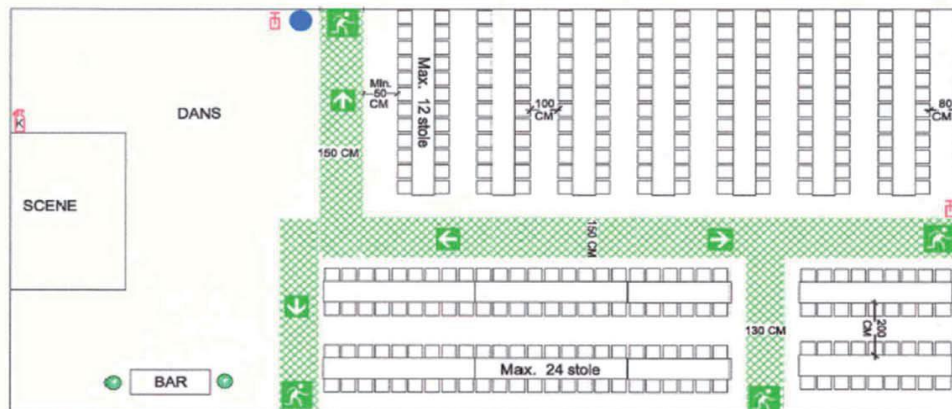




VESTSJÆLLANDS BRANDVÆSEN

Vejledning til pladsfordelingsplaner



STED
Adresse
Pladsfordelingsplan
TELTOPSTILLING
Max. 300 Personer
1 : 100

SIGNATURFORKLARING	
	HER ER DU
	FLUGTVEJ Min. 130 CM
	NØDUDGANG
	FLUGTRETNING
	KULSYRESLUKKER
	HÅNDSPRØJTE
	PLANTE



Indholdsfortegnelse

Læsevejledning	3
1. Lovgrundlag	3
2. Minimumsindhold på pladsfordelingsplanen	3
3. Godkendelse	3
4. Udseende og placering	3
5. Opstilling af inventar	4
5.1. Opstilling af stolerækker	4
5.2. Stole- og bordeopstilling	8
5.2.1. opstilling af runde borde	9
6. Flugtvejsanvisning	10
6.1. Frit gangareal (flugtvej) til udgang for bord/stol opsætning	11

Læsevejledning

Alle punkterne er generelle regler og gælder for alle pladsfordelingsplaner.

For underpunkterne 5.1., 5.2. og 6.1. gælder reglerne for de, som beskrevet, opstillinger. Dvs. at man ikke kan "låne" afstandskrav m.m. fra eksempelvis borde/stole-opstilling til stolerækkeopstilling, hvis disse krav angiver et mindre afstandskrav end det oprindelige.

1. Lovgrundlag

Vejledningen er udarbejdet i henhold til Beredskabsstyrelsens bekendtgørelse:

- [Bekendtgørelse nr. 212 om driftsmæssige forskrifter for hoteller m.v., plejehjem, plejehjem, forsamlingslokaler, undervisningslokaler, daginstitutioner og butikker](#)

2. Minimumsindhold på pladsfordelingsplanen

Vejledningen omfatter, i henhold til ovenstående bekendtgørelse, følgende områder:

- Forsamlingslokaler
- Flugtvejsanvisning til det fri
- Inventaropstilling
- Anvisning af placering af brandmateriel
- Antal personer lokalet er godkendt til
- Godkendelse fra beredskabet

Som udgangspunkt er der ingen øvre grænse for hvor meget man ønsker at vise på pladsfordelingsplanen, dog skal ovenstående punkter fremstå tydelige, uden forvirrende elementer.

Denne vejledning vil vise eksempler på hvilke regler som skal overholdes i forbindelse med udarbejdelse af pladsfordelingsplaner og vil derfor gennemgå regler for flugtveje og inventaropstilling.

3. Godkendelse

Pladsfordelingsplanerne skal fremsendes til Vestsjællands Brandvæsen og er først gyldige når de har modtaget et stempel fra Vestsjællands Brandvæsen.

På pladsfordelingsplanen skal det fremgå hvor mange personer lokalet er godkendt til. Antallet af personer angiver det samlede antal, gæster, ansatte m.v.)

I forsamlingslokaler som altid eller lejlighedsvis benyttes uden inventaropsætningen, skal der være et synligt og lettilgængeligt opslag, godkendt af Vestsjællands Brandvæsen, som angiver det maksimale antal personer lokalet er godkendt til.

4. Udseende og placering

De fleste tegnester kan designe en pladsfordelingsplan og hvem som gør det er underordnet, så længe at planen tydeligt viser forsamlingslokalet med inventar, flugtveje og brandslukningsmateriel.

Der er ikke krav til om planen ophænges i sort/hvid eller i farve. Vestsjællands Brandvæsen anbefaler dog at den godkendte version ophænges i farve, da farverne er med til at give et bedre overblik.



Planen som er blevet godkendt af Vestsjællands Brandvæsen ophænges lettilgængelig og synlig i forsamlingslokalet, som den tilhører.

5. Opstilling af inventar

Opstilling af borde, stole og andet inventar i forsamlingslokaler, skal ske i overensstemmelse med en, af Vestsjællands Brandvæsen, godkendt pladsfordelingsplan.

Inventaropstillingen i forsamlingslokalet skal indrettes og benyttes, så personer som opholder sig i lokalet hurtigt og sikkert kan flygte, hvis der skulle opstå brand.

Hvis der anvendes forskellige inventaropstillinger i samme lokale, skal der ophænges og godkendes en pladsfordelingsplan med hver enkelt opstilling.

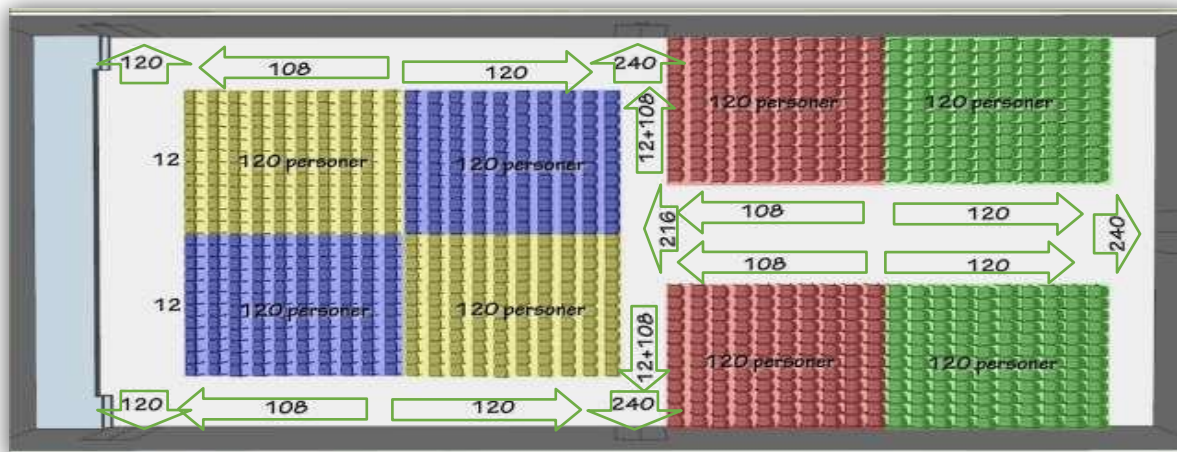
5.1. Opstilling af stolerækker

Stole i rækker skal fastgøres til gulvet eller sammenkobles i grupper af minimum 4 stole.

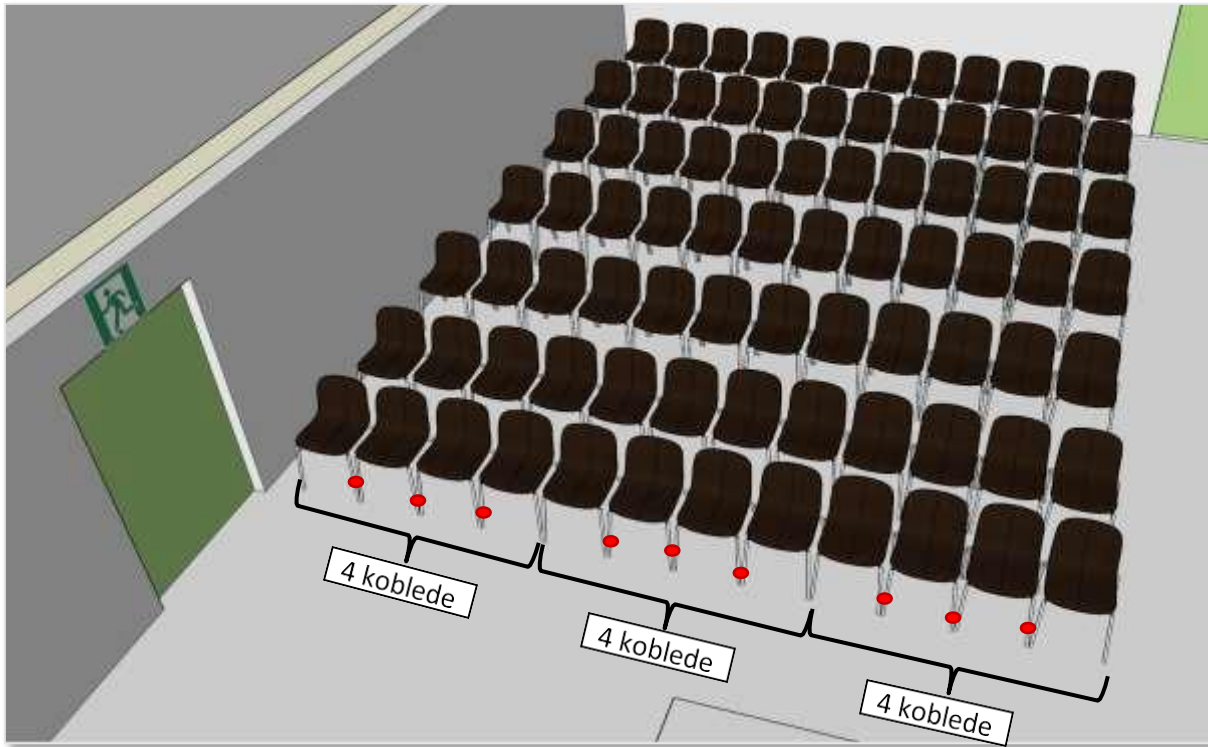
Friarealer med sammenkoblede stole: Minimum 200 cm.

Friarealer med fastgjorte stole: Minimum 130 cm.

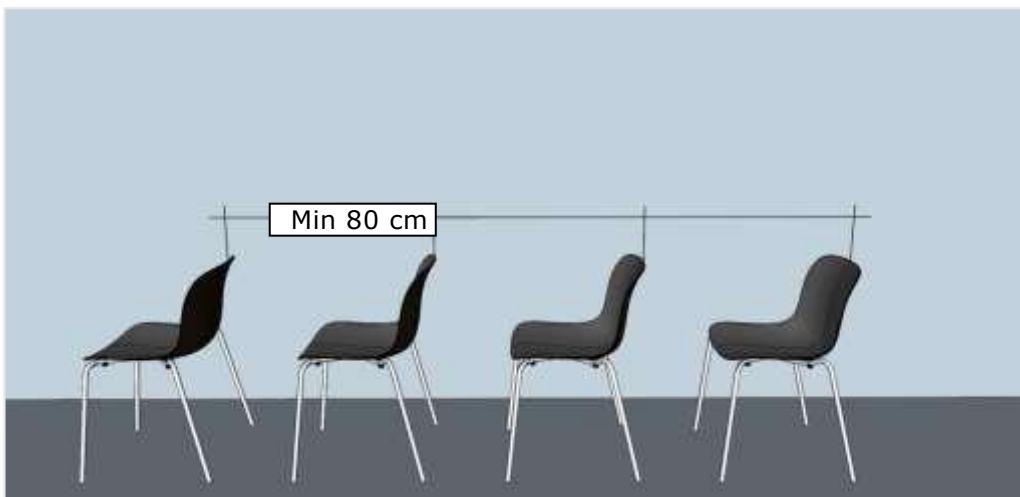
For begge metoder gælder at friarealer skal have en bredde på minimum 1 cm for hver person, som skal passere gangarealet for at komme til udgang. Hvis 250 personer skal igennem, skal friarealet være minimum 250 cm, se nedenstående illustration.



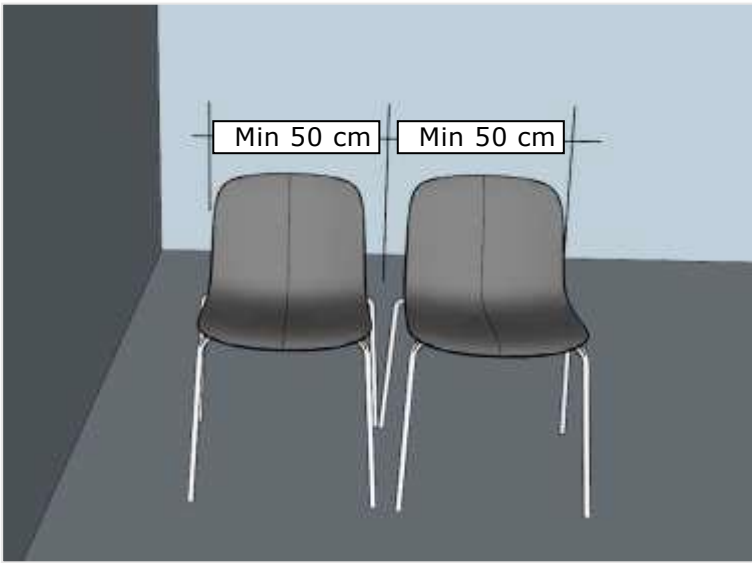
Sammenkoblingen af stole skal ske på en sådan måde, at stolene ikke kan forrykkes ved brug, da dette kan blokere for flugtvejsarealerne.



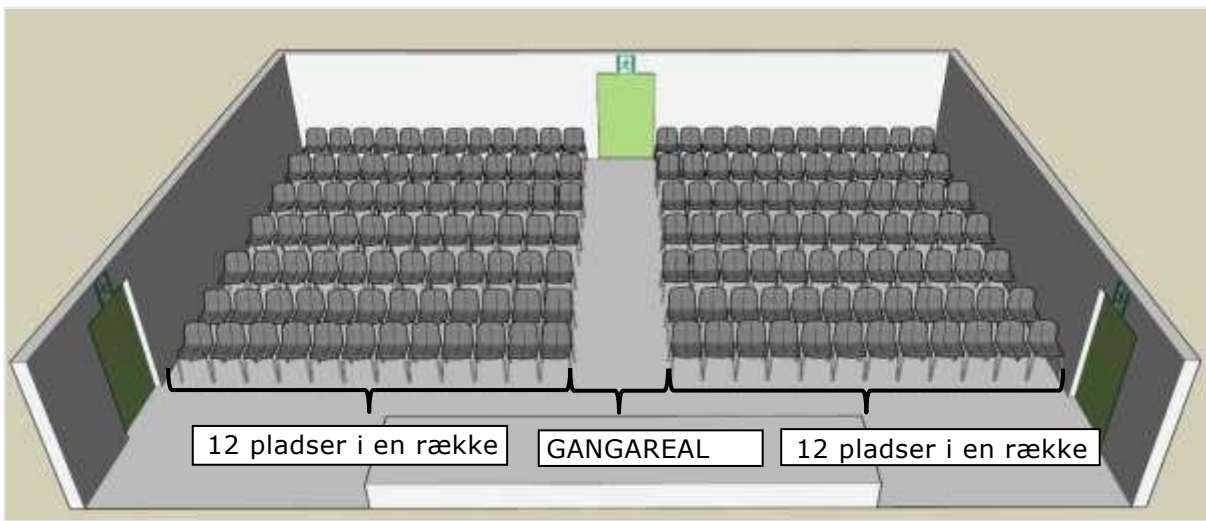
Afstand fra stoleryg til stoleryg skal være mindst 80 cm.



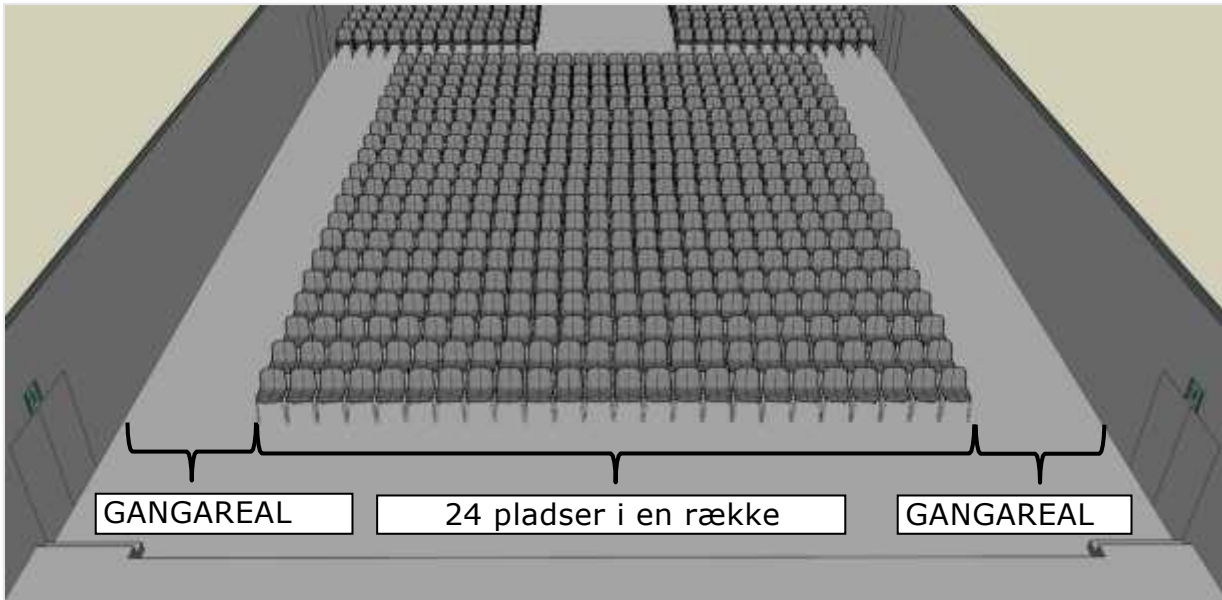
Ved sammenkoblede stole skal der fra stolemidst til stolemidst være mindst 50 cm, som anvist på nedenstående illustration.



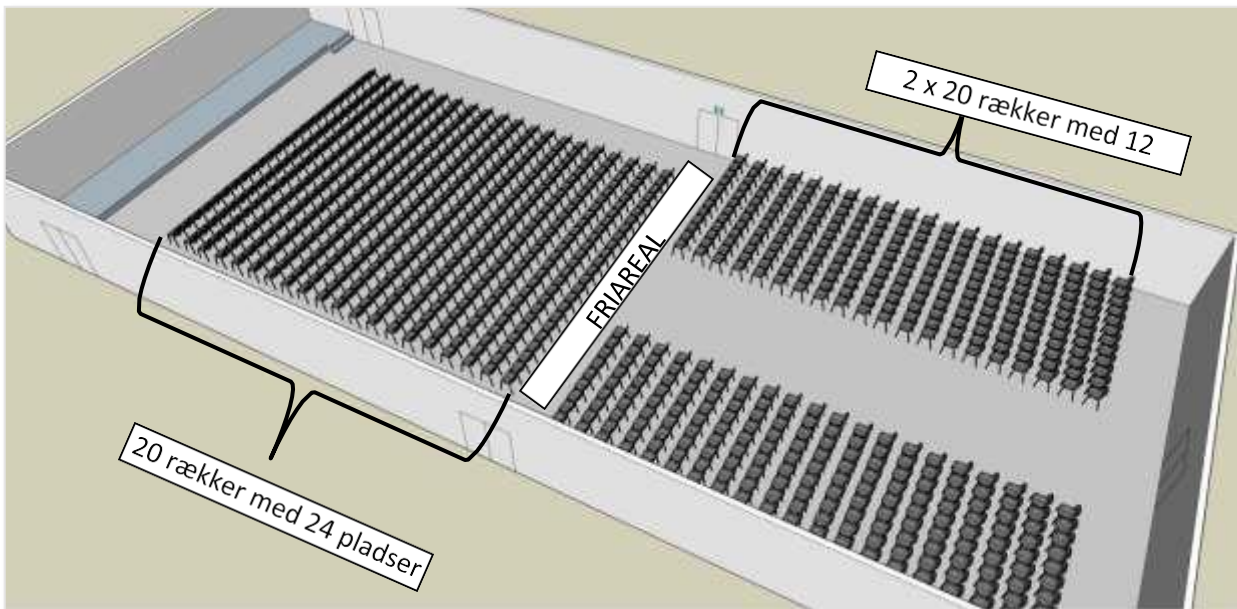
Antallet af stole i en ubrudt række, frem mod et frit gangareal må ikke overstige 12, se nedenstående illustration. For at dette er gældende skal det frie gangareal være minimum 130 cm.



Man kan have op til 24 stole i en ubrudt række, hvis der er frit gangareal på minimum 130 cm. på begge sider af rækken, se nedenstående illustration.



Antallet af rækker af stole uden afbrydelse af friarealer må ikke overstige 20.

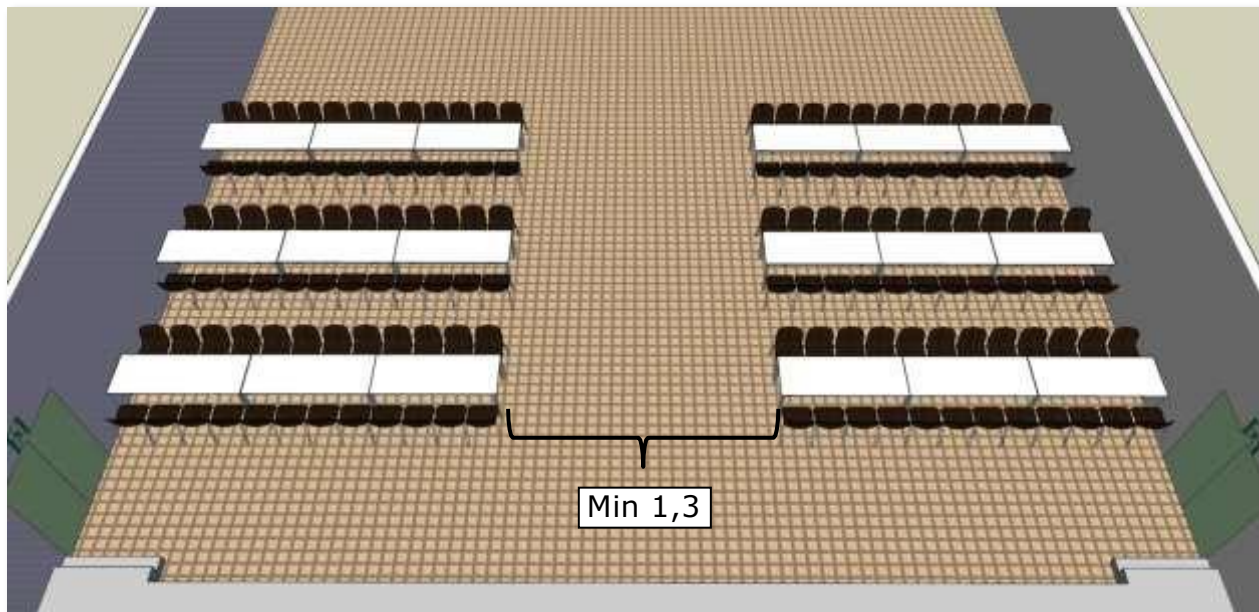


5.2. Stole- og bordeopstilling

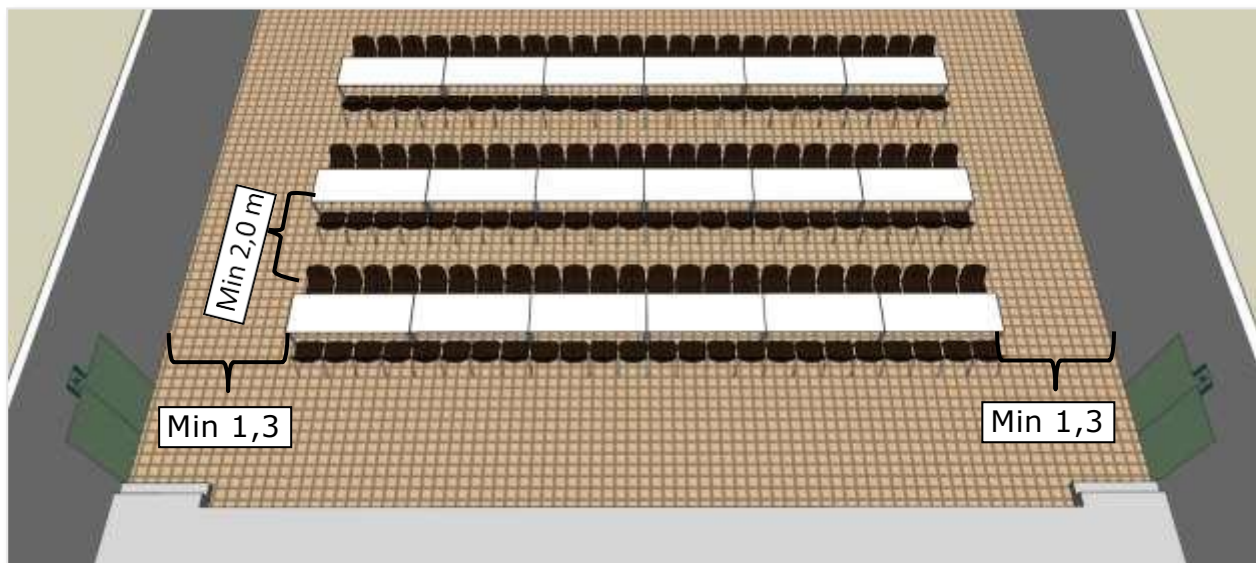
Der regnes med 50 cm pr. stoleplads.

Der må, fra en given plads ved et bord maksimalt være 12 stolepladser hen til et frit gangareal, hvilket svarer til 6 meter.

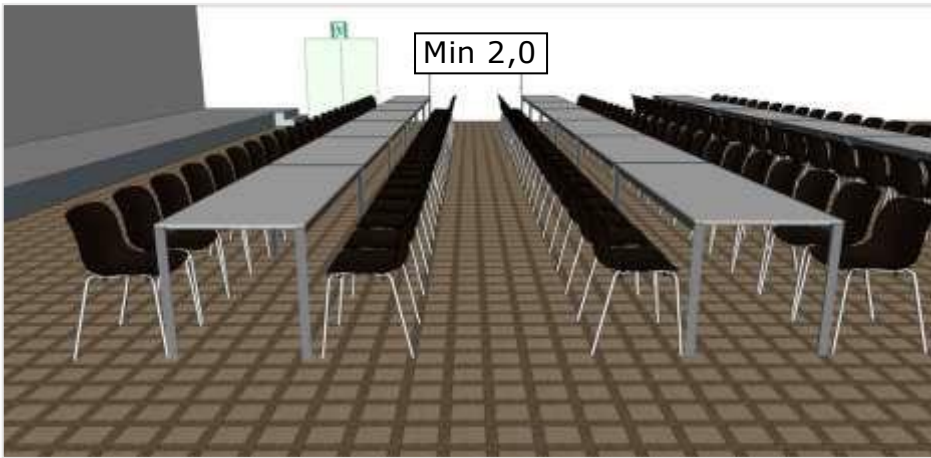
For friarealet gælder minimum 130 cm dog mindst 1 cm pr. person som bruger friarealet til udgang.



Ved frit gangareal i begge sider af bordopstillingen kan der være op til 24 stolepladser i en række.



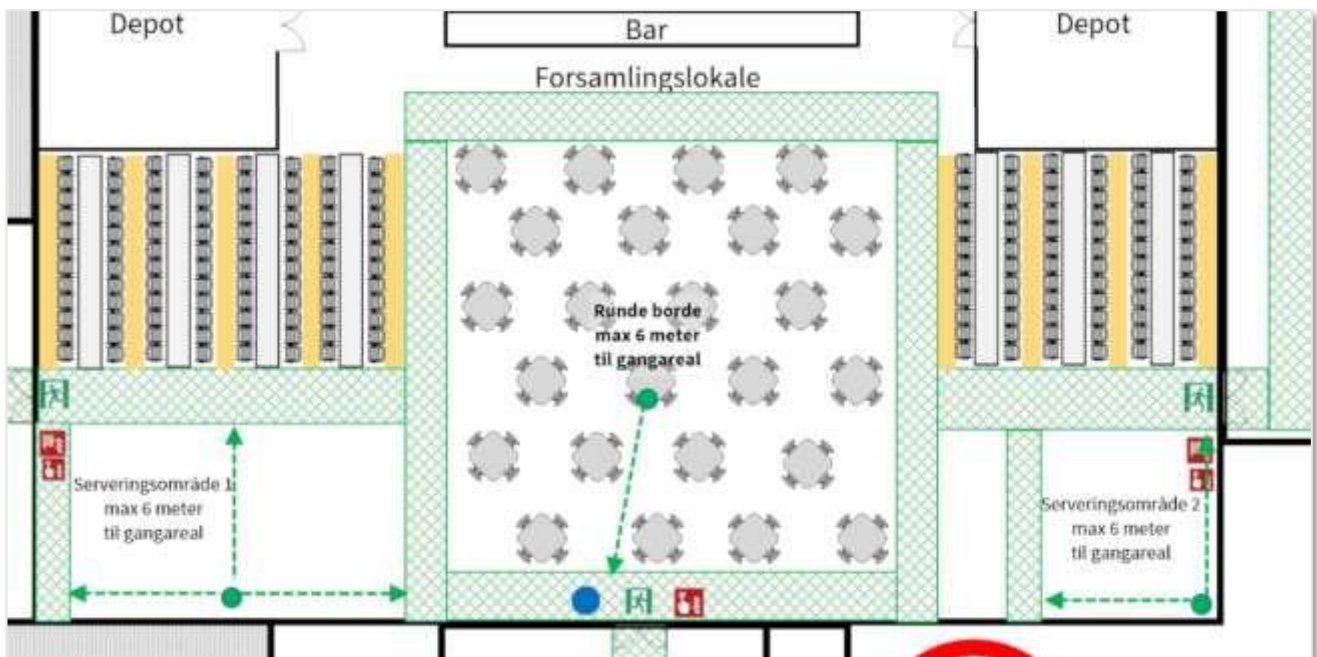
For bordopstilling gælder at der minimum skal være 200 cm fra bordkant til bordkant, så det er muligt at rykke stolen tilbage.



5.2.1. opstilling af runde borde

Ved en opstilling med runde borde gælder, som udgangspunkt, ovenstående bestemmelser. Dvs. at der skal være minimum 100 cm mellem stolerygge, når stolen er i brug og minimum 6m til nærmeste frie gangareal (flugtvej).

Der bør ikke opstilles stole til mere end hvad forsamlingslokalet er godkendt til på den traditionelle pladsfordelingsplan, hvilket svarer til en personbelastning på 1,5 personer pr. m².

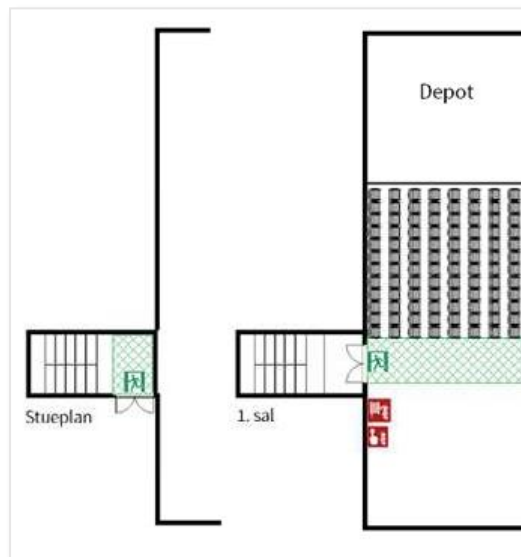


6. Flugtvejsanvisning

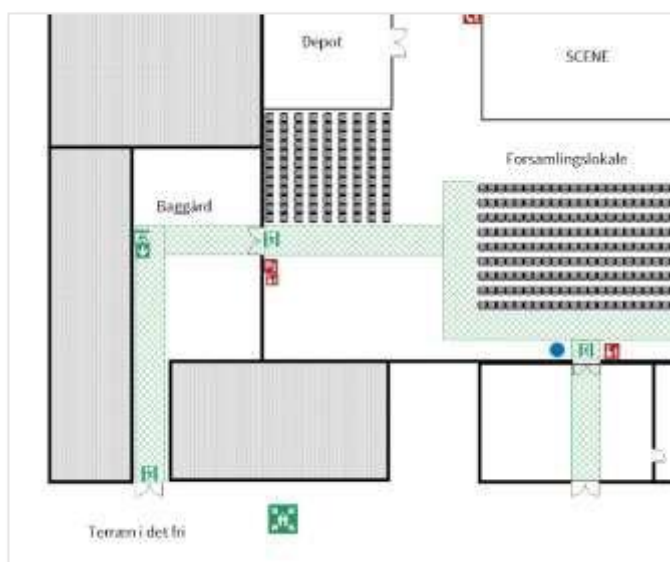
Planen skal vise samtlige flugtveje, inkl. frie gangarealer, ved hver enkel inventaropstilling i lokalet. Flugtvejsanvisningerne skal vises helt til terræn i det fri. Dvs. hvis man har et forsamlingslokale hvor flugtvejene eksempelvis fører ind til et andet lokale, gennem en baggård eller en fleretagestrappeopgang skal pladsfordelingsplanen vise hele flugtvejen uden at dette er en scene for læsbarheden af pladsfordelingsplanen øvrige anvisninger. Det kan gøres på forskellig vis, jf. nedenstående eksempler.

Hvis der er flere etager og der skal benyttes trapper, så skal trapperne være angivet på pladsfordelingsplanen.

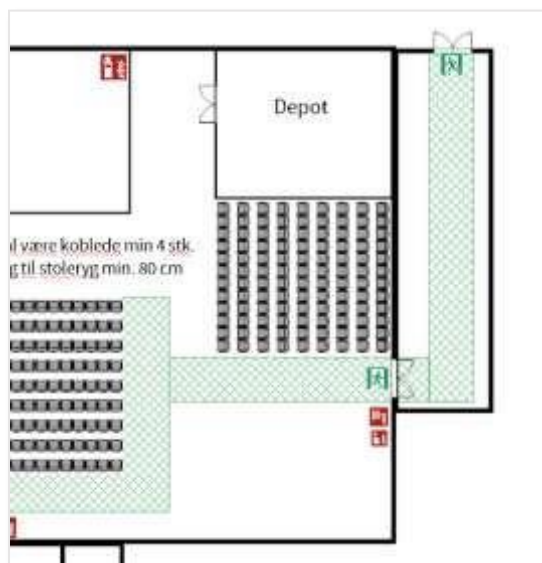
Dette kan for eksempel gøres ved brug af et supplerende tegningsudsnit.



Hvis flugtvejen fører ud gennem for eksempel en baggård, skal flugtvejsarealet gennem baggården også fremgå af pladsfordelingsplanen.



Fører flugtvejen ud gennem andre lokaler/gange inden man er i terræn i det fri, skal dette også fremgå af pladsfordelingsplanen.



6.1. Frit gangareal (flugtvej) til udgang for bord/stol opsætning

Stole, borde og andet inventar skal opstilles på en sådan måde at flugtveje, uhindret kan benyttes.

Ved borde- og stoleopsætning er det vigtigt at være opmærksom på, at kravet om uhindret flugtvej, først er opfyldt når stolen er flyttet bagud og personen har bevæget sig ind i gangarealet, derfor skal der tillægges de minimum 130 cm (eller minimum 1cm pr. person) mindst 50 cm, som det påregnes at en stol vil blive flyttet bagud.

Dvs. at hvis der er to rækker med stolerygge som vender mod samme flugtvej, skal der tillægges minimum 1m til flugtvejsbredden, se nedenstående illustration.

